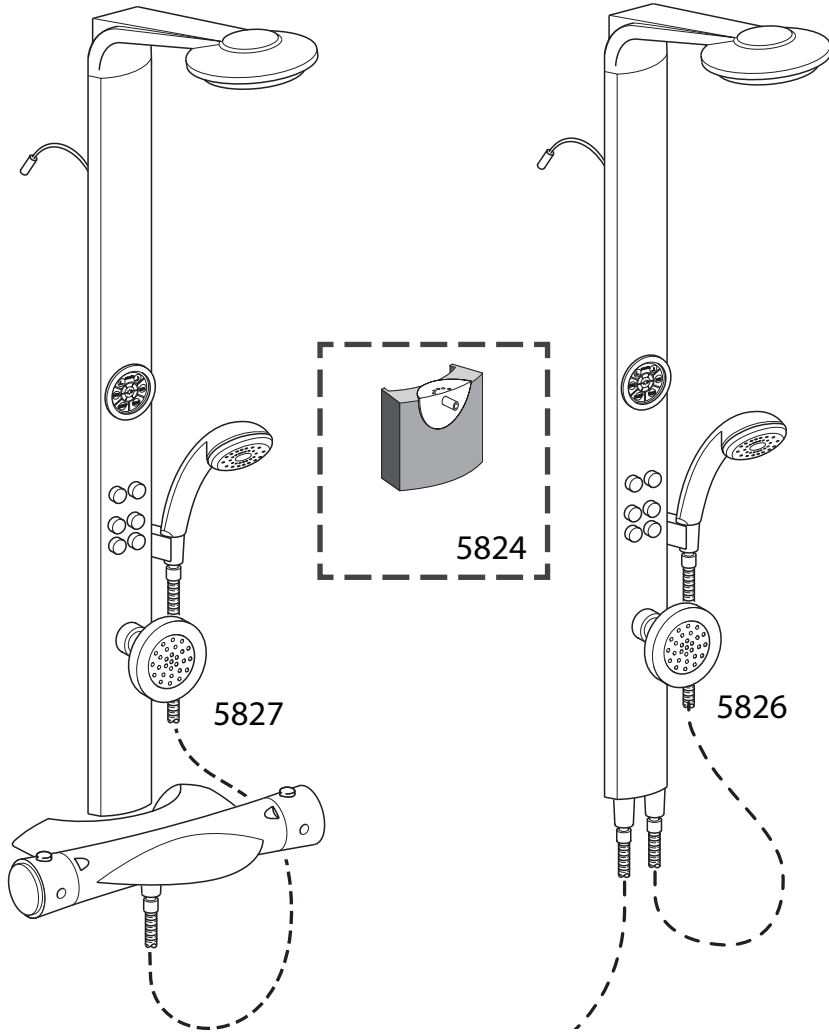




# HANSA

## Colourshower

Montage- und Bedienungsanleitung • Mounting- and operating instructions  
Instructions de montage et d'utilisation • Instrucciones de montaje y de uso



A020054/0707

### HANSA Metallwerke AG

P. O. BOX 81 02 40 • D-70519 STUTTGART  
SIGMARINGER STRASSE 107 • D-70567 STUTTGART  
PHONE: (0711) 16 14 - 0 • TELEFAX (0711) 16 14 - 368  
info@hansa.de / www.hansa.com

### HANSA AMERICA Inc.

1770 Corporate Drive # 580  
Norcross, GA 30093  
PHONE: 678 334 2142 • FAX: 678 334 2148  
www.hansanew.info

## Bedienungsanleitung für den Benutzer

Operating instruction for the consumer

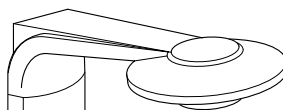
Mode d'emploi pour l'utilisateur

Modo de empleo para el usuario

2

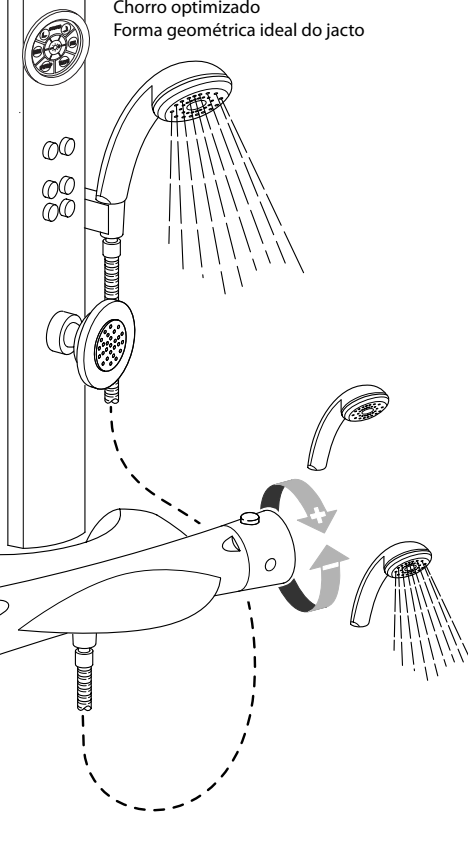
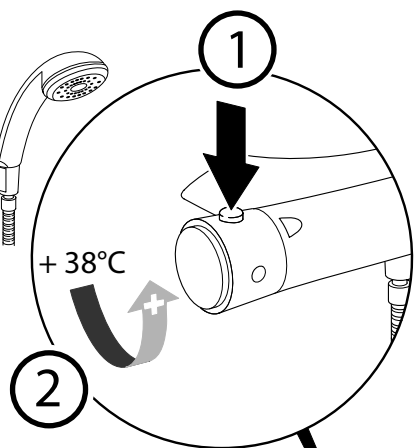


Grundstellung: Handbrause aktiv  
Basic setting: Handshower on  
Position de base: pomme de douche en position  
Regolazione di base: doccia a mano accesa  
Basisstand: Handdouche aan  
Grunnstilling: Hånddusj på  
Posición inicial: ducha manual abierta  
Posição inicial: Ligar chuveiro portátil

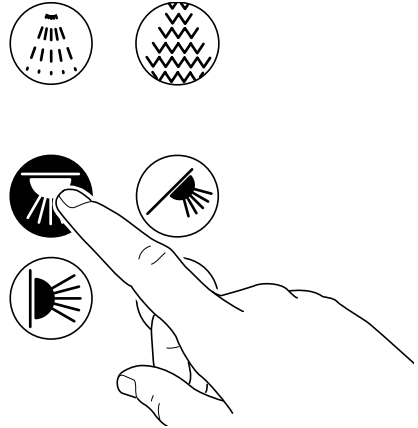
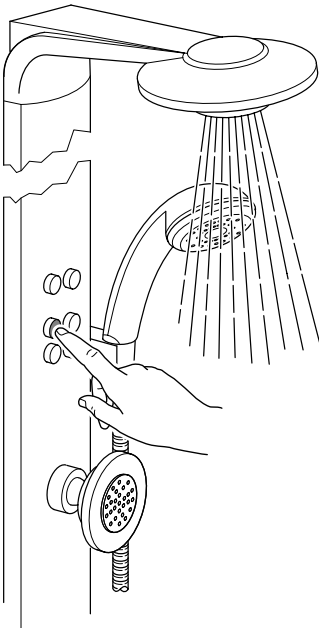


Fließdruck minimal	
Minimum flow pressure	5826
Pression d'alimentation min.	1,5 bar
Pressione dinamica min.	
Waterdruk minimaal	5827
Minste trykk	2,1 bar
Presión de alimentación min.	
Pressão de alimentação min.	

Optimales Strahlbild	
Optimum spray pattern	
Forme de jet optimale	
Quadro ottimale del getto	-ab 2 bar
Optimaal stralenbeeld	
Optimalt strålebild	
Chorro optimizado	
Forma geométrica ideal do jacto	



Technische Änderungen vorbehalten  
Subject to technical alteration  
Sous réserve de modifications techniques  
Salvo cambiamenti tecnici  
Technische wijzigingen voorbehouden  
Forbehold om tekniske endringer  
Nos reservamos el derecho de efectuar modificaciones técnicas  
Sujeito a alterações técnicas



Einschalten der Kopfbrause - Licht ein (automatisch)

Activate overhead shower

Mise en marche de la pomme de douche

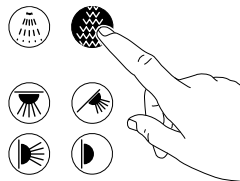
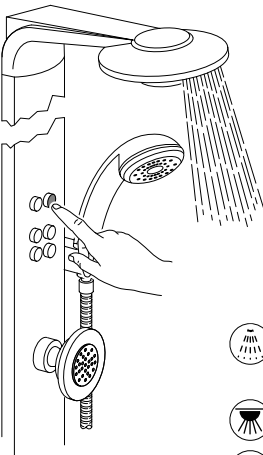
Accensione della doccia a parete

Inschakelen van de hoofd douche

Innkopling av hodedusj

Conexión del cabezal de ducha

Ligar chuveiro de cima



Umschalten auf Schwallstrahl

Change to power jet

Changer sur le mode jet d'eau lance

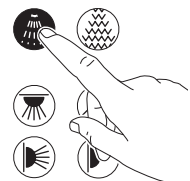
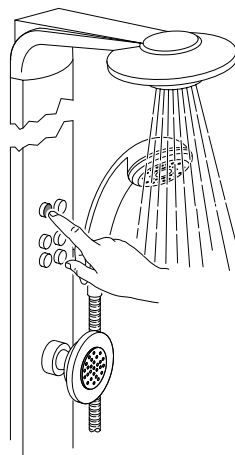
Cambiamento a getto forte

Omschakelen naar volle straal

Omkopling til sprutstråle

Cambio a propulsión aguja del agua

Mudar para jacto forte



Umschalten auf Nadelstrahl

Change to needle spray

Changer sur le mode jet d'eau aiguille

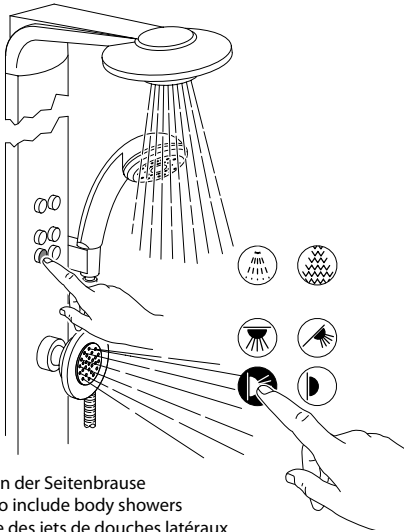
Cambiamento a getto diffuso

Omschakelen naar smalle straal

Omkopling til nålestråle

Cambio a propulsión aguja del agua

Mudar para jacto fino

**Zuschalten der Seitenbrause**

Activate to include body showers

Ouverture des jets de douches latéraux

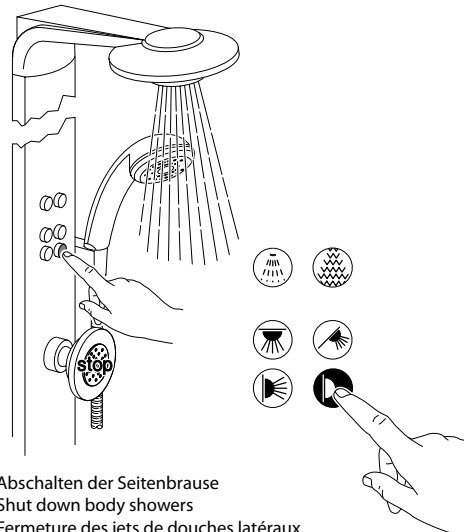
Accensione della doccia laterale

Inschakelen van de zijdouche

Tilkopling av sidedusj

Conectar ducha lateral

Adicionar o chuveiro lateral

**Abschalten der Seitenbrause**

Shut down body showers

Fermeture des jets de douches latéraux

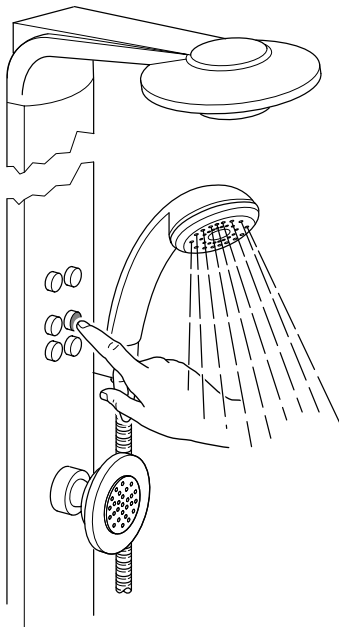
Spegnimento della doccia laterale

Uitschakelen van de zijdouche

Utkopling av sidedusj

Desconectar ducha lateral

Desligar o chuveiro lateral

**Umschalten auf Handbrause**

Change to handshower

Changer sur le mode pomme de douche

Cambiamento a doccia a mano

Omschakelen naar handdouche

Omkopling til hånddusj

Reconectar ducha manual

Mudar para o chuveiro portátil

## Einbaumaße

Installation dimensions

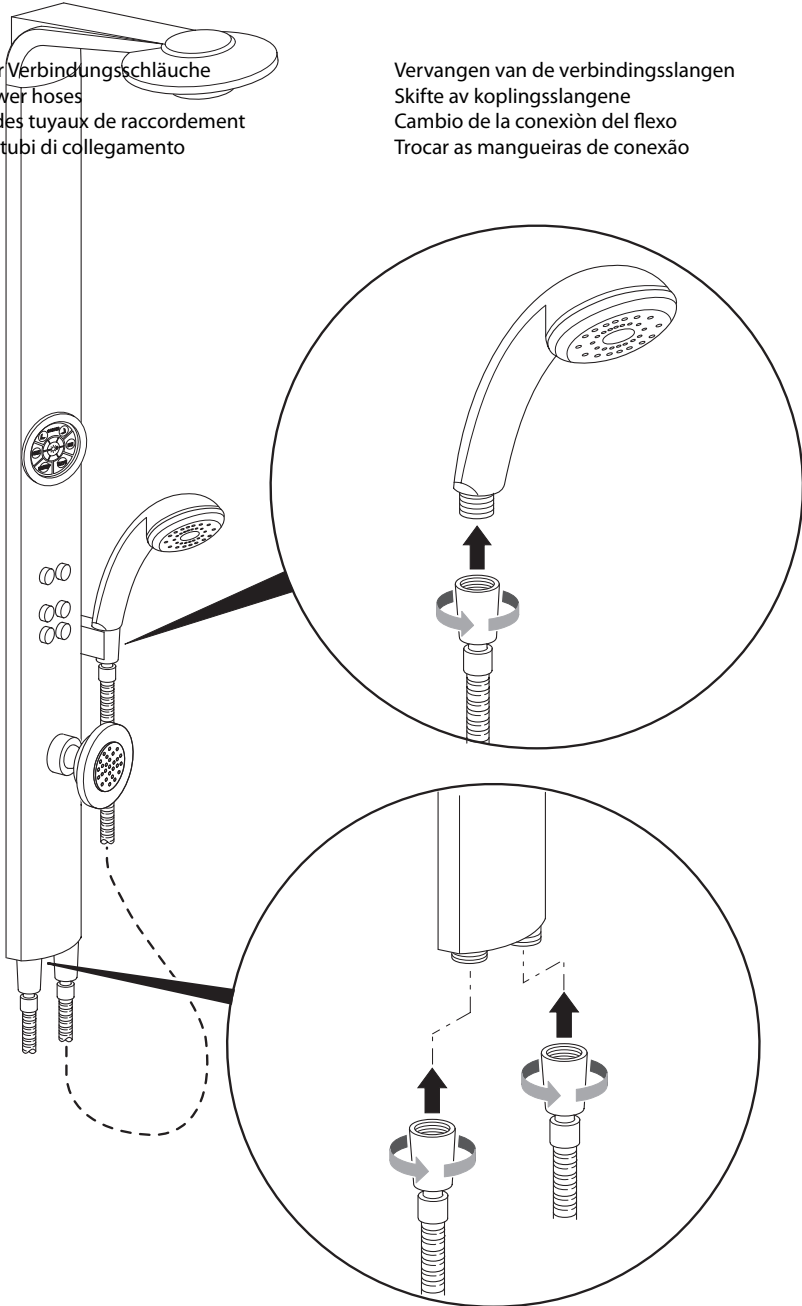
Dimensions d'encastrement

Dimensiones de instalación

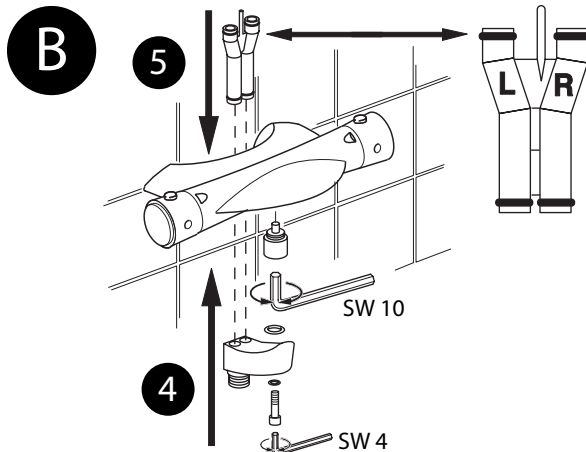
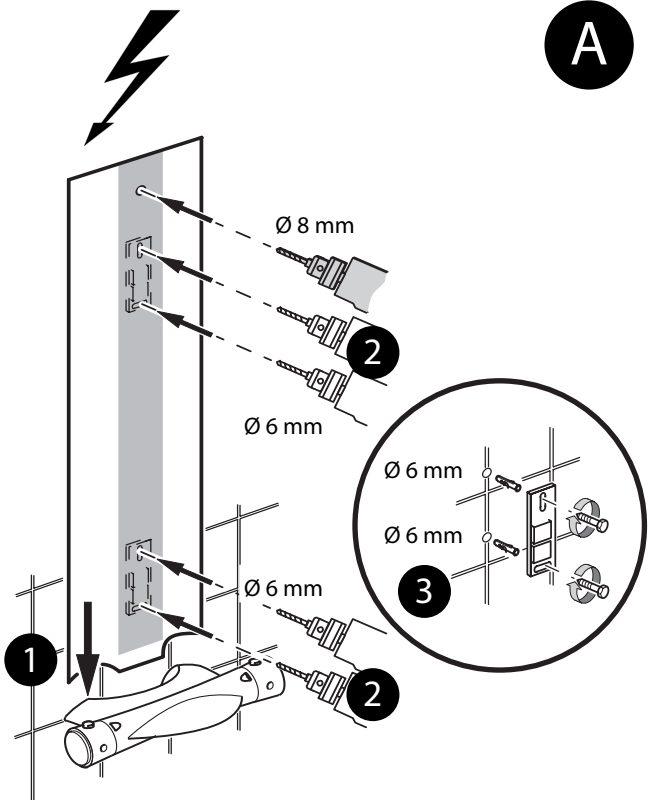
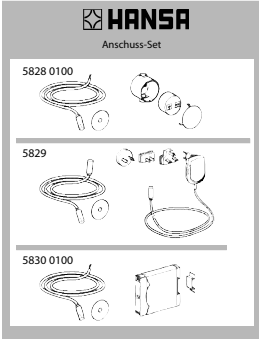
5

Auswechseln der Verbindungsschläuche  
Exchanging shower hoses  
Remplacement des tuyaux de raccordement  
Sostituzione die tubi di collegamento

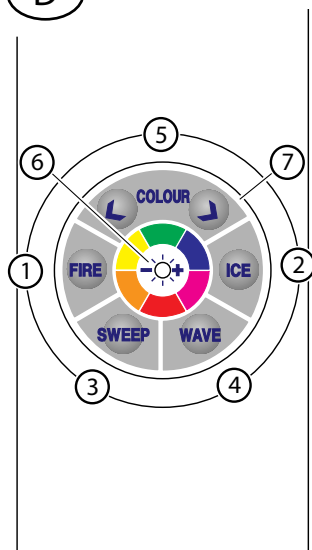
Vervangen van de verbindingsslangen  
Skifte av kopplingslangene  
Cambio de la conexión del flexo  
Trocar as mangueiras de conexão



5827



D



**HINWEIS:** Die Lichtfunktionen sind nur aktiv, wenn Wasser (mind. 1,1 bar Fließdruck) aus der Kopfbrause (Nadelstrahl) fließt.

### Lichtfunktionen

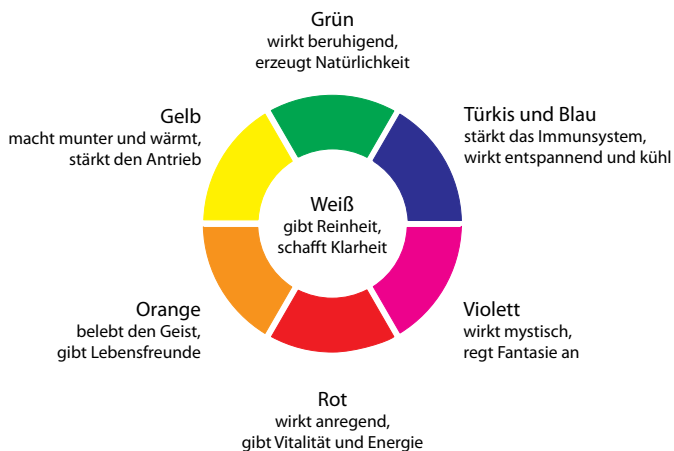
- |   |                           |   |
|---|---------------------------|---|
| ① | Farbprogramm 1:           | Funktion: "FIRE"<br>Farbablauf rot, orange, gelb  |
| ② | Farbprogramm 2:           | Funktion: "ICE"<br>Farbablauf grün, blau, violett, weiß   |
| ③ | Farbprogramm 3:           | Funktion: "SWEEP"<br>Farbablauf alle Farben   |
| ④ | Farbprogramm 4:           | Funktion: "WAVE"<br>Farbablauf alle Farben gepulst  |
| ⑤ | Farbeinstellung von Hand: | Über die Wipptasten nach links und rechts im Farbkreis 8 Farben einschließlich weiß   |
| ⑥ | Ein/Aus und Dimmung:      | Jeweils 1x kurz drücken = Ein bzw. Aus<br>Jeweils 1x gedrückt halten = dimmt Hell bzw. Dunkel,<br>Maximale Helligkeit ist erreicht, wenn Leuchtring blinkt. |
| ⑦ | Leuchtring:               | Betriebsanzeige, blinkt beim Dimmvorgang bei Erreichen der maximalen Helligkeit der Leuchte.  |

### Kleine Farbenlehre

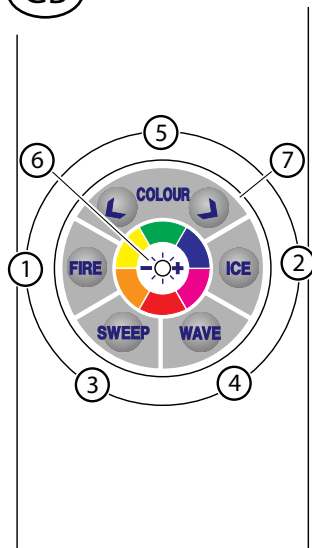
Farben beeinflussen die Stimmungen der Menschen, das ist schon lange bekannt.

Mit Hansacolourshower haben Sie die Möglichkeit das Duschen mit zusätzlichen Reizen zu genießen.

- \*Entspannung auf Knopfdruck
- \*Stärkt Persönlichkeit und macht Spaß
- \*Individuelle Colourpower
- \*Gesundes Leben



GB



**NOTE:** Lighting functions are only active when water (min. 1.1 bar flow pressure) flows from the shower head (needle-shaped jet).

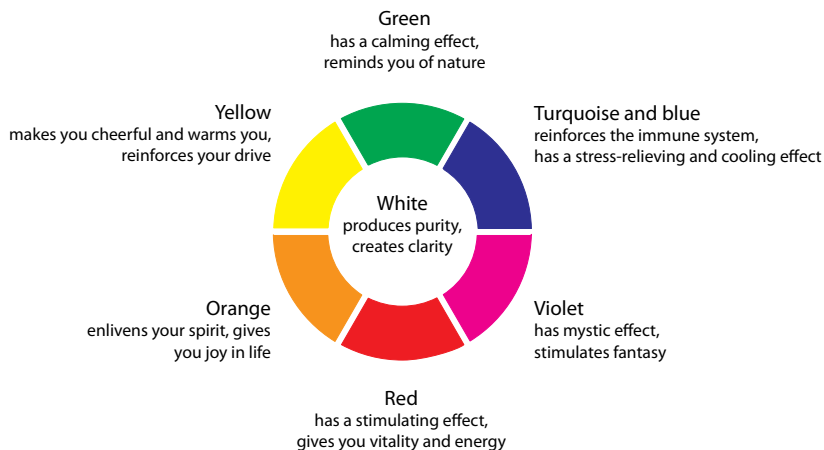
#### Light functions

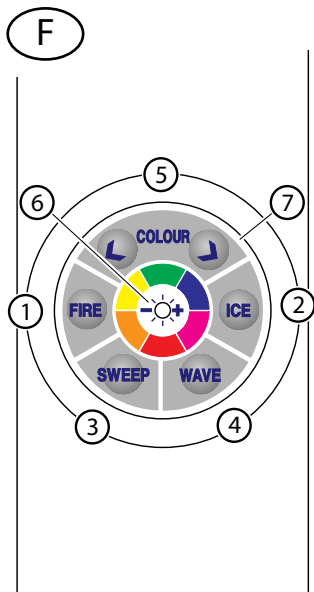
- ① Colour programme 1: "FIRE" function  
Colour cycle: red, orange, yellow
- ② Colour programme 2: "ICE" function  
Colour cycle: green, blue, violet, white
- ③ Colour programme 3: "SWEEP" function  
Colour cycle: all colours
- ④ Colour programme 4: "WAVE" function  
Colour cycle: all colours, in pulses
- ⑤ Manual colour setting: Via the rocker buttons to left and right in the colour circle, 8 colours including white
- ⑥ On/off and dimmer: Press briefly 1x respectively = on or off  
Press and hold 1x respectively - dimmer brightens or dims  
Maximum brightness has been reached when the light ring flashes
- ⑦ Light ring: Operating display, flashes during dimming process when the light has reached maximum brightness

#### A little about colour

It has been known for a long time that colours affect people's moods. With Hansa Colour Shower you can enjoy a shower with extra pleasure

- \* Relieve stress at the push of a button
- \* Reinforces your personality and is fun
- \* Individual colour power
- \* Live a healthy life





INDICATION: Les fonctions lumineuses sont uniquement actives lorsque l'eau (pression d'écoulement au moins 1,1 bar) coule de la douchette (jet en forme d'aiguille).

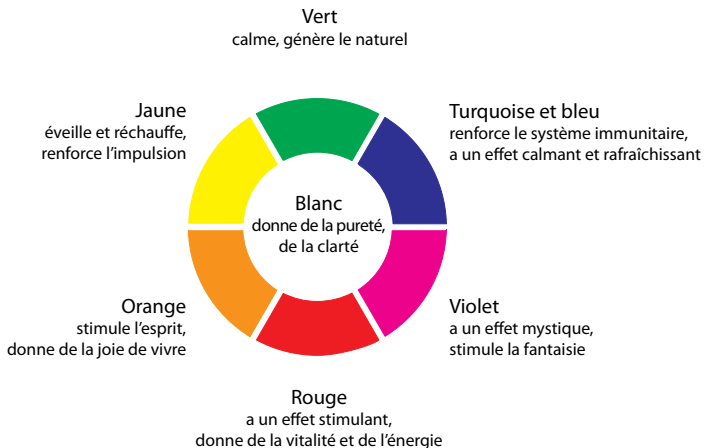
### Fonctions lumineuses

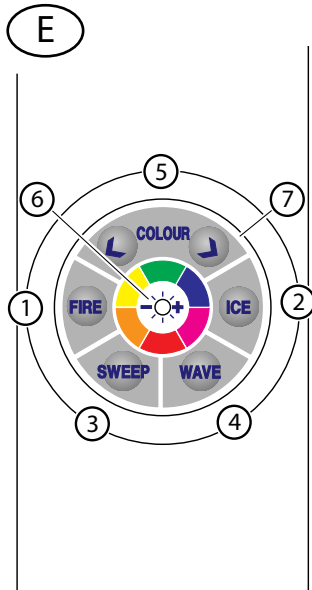
- ① Programme de couleurs 1: Fonction "FIRE"  
Séquence de couleurs rouge, orange, jaune
- ② Programme de couleurs 2: Fonction "ICE"  
Séquence de couleurs vert, bleu, violet, blanc
- ③ Programme de couleurs 3: Fonction: "SWEEP"  
Séquence de toutes les couleurs
- ④ Programme de couleurs 4: Fonction: "WAVE"  
Séquence pulsée de toutes les couleurs
- ⑤ Réglage de couleur à la main: A l'aide des commutateurs basculants vers la gauche et vers la droite dans le cercle chromatique, 8 couleurs, blanc inclus
- ⑥ Marche/Arrêt et variateur: 1 courte pression = Marche ou Arrêt  
1 pression continue = variation vers clair ou foncé  
La luminosité maximale est atteinte lorsque le cercle lumineux clignote.
- ⑦ Cercle lumineux: Affichage de fonctionnement, clignote lors de la variation lorsque la luminosité maximale est atteinte.

### Petit apprentissage des couleurs

Les couleurs influencent l'humeur humaine, cela est connu depuis longtemps. Avec Hansacolourshower, vous avez la possibilité de prendre une douche vous apportant des stimulations supplémentaires.

- \* Détente d'une pression sur un bouton
- \* Renforce la personnalité et procure de l'amusement
- \* Colourpower individuelle
- \* Une vie saine





**INDICACIÓN:** Para que se activen las funciones de la luz, el agua tiene que salir de la alcachofa en chorro normal bajo una presión mínima de 1,1 bar

### Funciones de la luz

- |   |   |  |
|---|---|--|
| ① | Programa colores 1:                               | Función: "FIRE"<br>Secuencia rojo, naranja, amarillo   |
| ② | Programa colores 2:                               | Función: "ICE"<br>Secuencia verde, azul, violeta, blanco   |
| ③ | Programa colores 3:                               | Función: "SWEEP"<br>Secuencia de todos los colores   |
| ④ | Programa colores 4:                               | Función: "WAVE"<br>Secuencia pulsante de todos los colores   |
| ⑤ | Ajuste manual de los colores:                     | Con las teclas basculantes a izquierda y derecha en el círculo de colores, 8 colores incluido el blanco  |
| ⑥ | Encender/Apagar y regulador luminosidad (dimmer): | Una pulsación breve = encender o apagar<br>Pulsar y mantener pulsado = la luminosidad aumenta o disminuye<br>La luz alcanza su máximo cuando el anillo luminoso parpadea |
| ⑦ | Anillo luminoso:                                  | Indicador de funcionamiento: al activarse el dimmer empieza a parpadear cuando la luminaria alcanza su luminosidad máxima.   |

### Breve teoría de los colores

Se sabe desde hace mucho tiempo que los colores influyen en el estado de ánimo. Hansa Colour Shower brinda la oportunidad de disfrutar la ducha con estímulos adicionales.

- \* Relax con sólo apretar un botón
- \* Fortelece la personalidad y es una diversión
- \* Colourpower personalizado
- \* Vida saludable

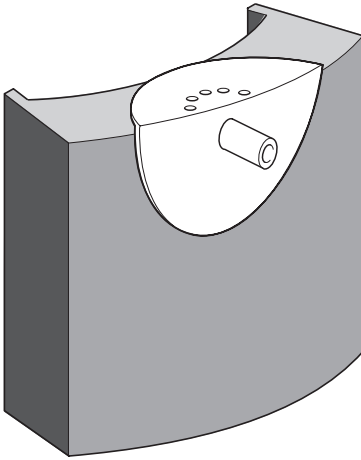




# HANSA

## HANSACOLOURSHOWER - ZUBEHÖR

**Montage- und Bedienungsanleitung • Mounting- and operating instructions**  
Instructions de montage et d'utilisation • Instrucciones de montaje y de uso



Im Lieferumfang enthalten: Lotion-Spender

Bestellnummer: 5824

Included in delivery: lotion dispenser

Item-no.: 5824

accessoires fournis: distributeur de lotion

n° de commande: 5824

Compreso nella consegna: distributore di lozione

Numero di ordinazione: 5824

Wordt meegeleverd: Lotiondispenser

Bestelnummer: 5824

Kan fås i leveringsomfang: Lotion-spender

Bestillingsnummer: 5824

No incluido en promociòn de entrega :

distribuidor de lociòn

Número de pedido: 5824

Contido no volume de fornecimento:

Distribuidor de loção

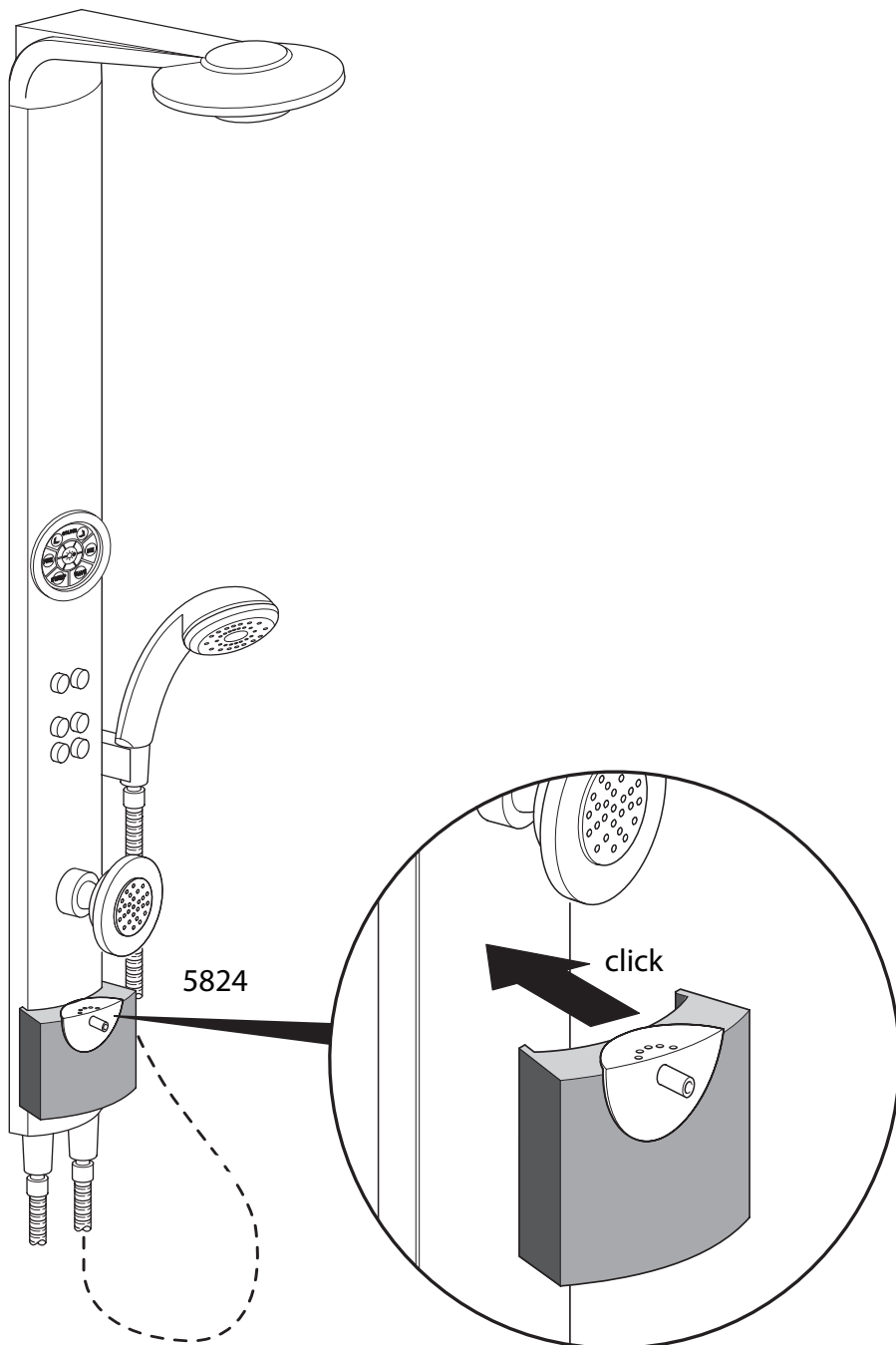
Número de pedido: 5824

### HANSA Metallwerke AG

P. O. BOX 81 02 40 • D-70519 STUTTGART  
SIGMARINGER STRASSE 107 • D-70567 STUTTGART  
PHONE: (0711) 16 14 - 0 • TELEFAX (0711) 16 14 - 368  
info@hansa.de / www.hansa.com

### HANSA AMERICA Inc.

1770 Corporate Drive # 580  
Norcross, GA 30093  
PHONE: 678 334 2142 • FAX: 678 334 2148  
www.hansanew.info

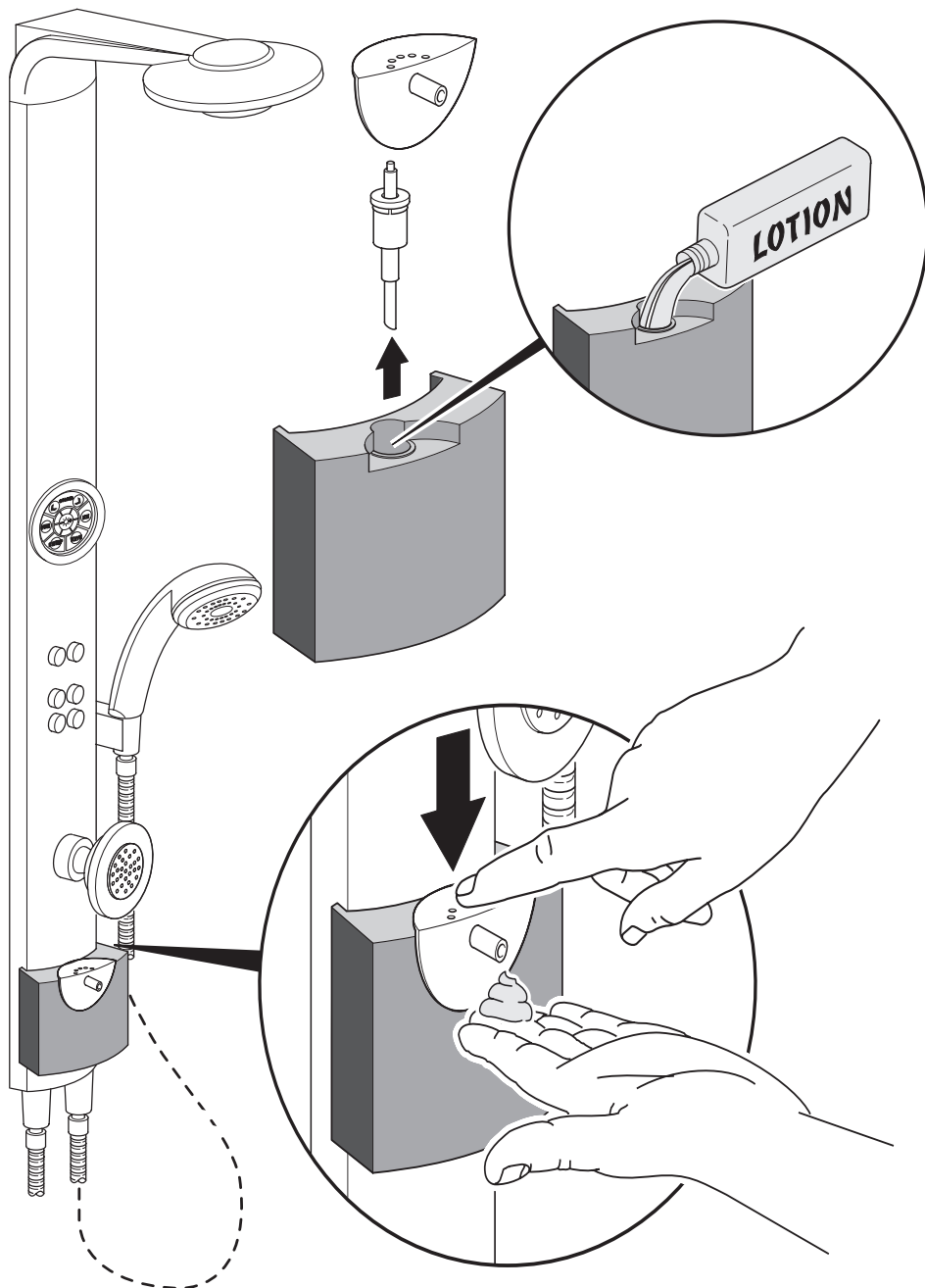


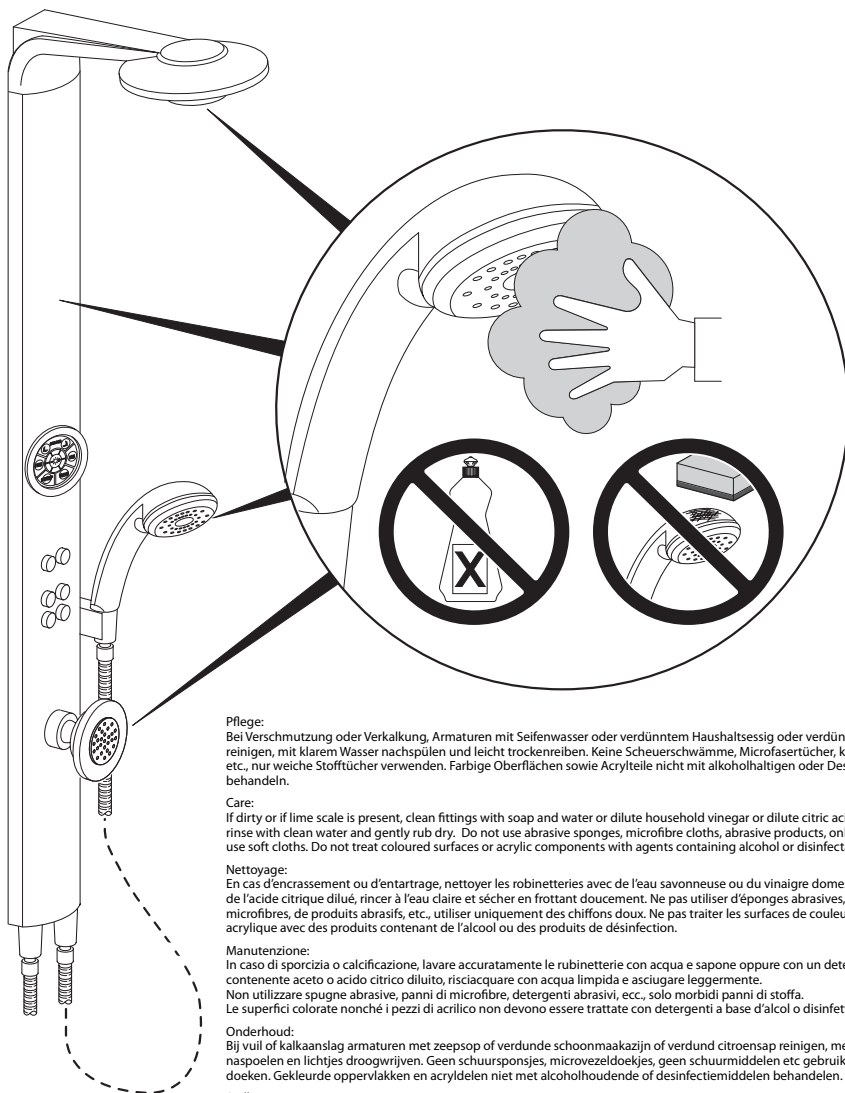
**Bedienungsanleitung für den Benutzer**

Operating instruction for the consumer

Mode d'emploi pour l'utilisateur

Modo de empleo para el usuario



**Pflege:**

Bei Verschmutzung oder Verkalkung, Armaturen mit Seifenwasser oder verdünntem Haushaltsessig oder verdünnte Zitronensäure reinigen, mit klarem Wasser nachspülen und leicht trockenreiben. Keine Scheuerschwämme, Microfasertücher, kein Scheuermittel etc., nur weiche Stofftücher verwenden. Farbige Oberflächen sowie Acrylteile nicht mit alkoholhaltigen oder Desinfektionsmitteln behandeln.

**Care:**

If dirty or if lime scale is present, clean fittings with soap and water or dilute household vinegar or dilute citric acid, rinse with clean water and gently rub dry. Do not use abrasive sponges, microfibre cloths, abrasive products, only use soft cloths. Do not treat coloured surfaces or acrylic components with agents containing alcohol or disinfectant.

**Nettoyage:**

En cas d'encrassement ou d'entartrage, nettoyer les robinetteries avec de l'eau savonneuse ou du vinaigre domestique dilué ou de l'acide citrique dilué, rincer à l'eau claire et sécher en frottant doucement. Ne pas utiliser d'éponges abrasives, de chiffons microfibrés, de produits abrasifs, etc., utiliser uniquement des chiffons doux. Ne pas traiter les surfaces de couleur ni les pièces en acrylique avec des produits contenant de l'alcool ou des produits de désinfection.

**Manutenzione:**

In caso di sporcizia o calcificazione, lavare accuratamente le rubinetterie con acqua e sapone oppure con un detergente domestico contenente aceto o acido citrico diluito, risciacquare con acqua limpida e asciugare leggermente.

Non utilizzare spugne abrasive, panni di microfibra, detersivi abrasivi, ecc., solo morbidi panni di stoffa.

Le superfici colorate nonché i pezzi di acrilico non devono essere trattate con detersivi a base d'alcol o disinfettanti.

**Onderhoud:**

Bij vuil of kalkaanslag armaturen met zeepop of verdunde schoonmaakzijn of verdund citroensap reinigen, met schoon water naspoeien en lichtjes droogwrijven. Geen schuursponsjes, microvezeldoekjes, geen schuurmiddelen etc gebruiken, alleen zachte doeken. Gekleurde oppervlakken en acryldelen niet met alcoholhoudende of desinfectiemiddelen behandelen.

**Stell:**

Ved tilsunning eller kalkdannelse rengjøres armaturene med såpevann eller fortynt eddik eller fortynt sitronsyre, skylles etter med klart vann og gnis lett tørt. Skuresvamp, mikrofiberkluter, skuremidler etc. må ikke benyttes, det må bare benyttes myke stoffkluter. Fargede overflater og akryldeler må ikke behandles med alkoholholdige midler eller desinfeksjonsmidler.

**Mantenimiento:**

Cuando se ensucian calcífiguen, lave la grifería con agua jabonosa o con vinagre casero diluido o con ácido cítrico diluido, enjuáguela con agua clara y séquela ligeramente. No use esponjas abrasivas, paños de limpieza microfibra, productos de limpieza, etc., sólo con un paño suave. No aplique desinfectantes o productos que contengan alcohol a las superficies de color o a las piezas de acrílico.

**Cuidados a ter:**

Em caso de sujidade ou calcificação, limpe a armação com água de sabão ou vinagre caseiro diluído ou sumo de limão diluído, enxágue com água limpa e seque ligeiramente. Não use esfregões abrasivos, panos de microfibras, agentes abrasivos, etc., use apenas panos de tecido macios. Não trate as superfícies coloridas, como as peças em acrílico, com agentes com álcool ou desinfectantes.



### Pflegeanleitung für Hansa-Armaturen

Sehr geehrter Kunde, mit dieser Hansa-Armatur haben Sie ein Qualitäts-Produkt erworben. Um die Schönheit der hochwertigen Oberfläche zu erhalten, sind folgende Hinweise zu beachten: **Chrom, chrom-edelmatt und farbbeschichtete Oberflächen** sind empfindlich gegen säure- und sandhaltige Reinigungsmittel sowie kratzende Schwämme.



#### Achtung!

Farbige Oberflächen erfordern eine besonders sorgfältige Behandlung bei Einbau und Benutzung. Farbabweichungen bei farbbeschichteten Oberflächen sind verfahrensbedingt.

#### Pflege:

Bei Verschmutzung oder Verkalkung, Armaturen mit Seifenwasser oder verdünntem Haushaltssessig reinigen, mit klarem Wasser nachspülen und trocknenreiben. Farbige Oberflächen nicht mit alkoholhaltigen- oder Desinfektions-mitteln behandeln. Pflege wie oben. Schäden, die durch unsachgemäße Behandlung entstehen, unterliegen nicht der Hansa-Gewährleistung.

### Care and maintenance instructions for Hansa faucets

Dear Customer,

you have purchased a high quality product, and to maintain its beautiful appearance for a long time to come, we suggest that you care for it as follows: **Chrome, velvet chrome and colour coated surfaces** are sensitive to cleaning agents containing acids or abrasives as well as abrasive sponges.



#### Important!

Colour coated surfaces require extra care during installation and use. Slight colour variations can occur with colour coated faucets as a result of unavoidable process variations.

#### Maintenance:

Dirt and surface calcination are best removed with soapy water, followed by rinsing with plain water and drying. Avoid exposure of colour coated surfaces to disinfectants or cleaning agents containing alcohol, and treat such surfaces as described above.

Careless treatment of faucets invalidates Hansa guarantee provisions.

### Conseils d'entretien de notre robinetterie

Cher client,

avec cette robinetterie, vous avez acquis un produit de qualité, et afin de préserver la beauté de la surface, veuillez bien suivre nos conseils.

**Surfaces chromée, chromée-mat et traitements de couleur:** Eviter les acides et les produits contenant du sable, ainsi que les éponges rugueuses.



#### Attention!

Les traitements en couleur demandent une manipulation très soignée au montage et lors de l'utilisation. Une légère différence de nuance est possible lors du traitement.

#### Entretien:

En cas de salissure ou de dépôt de calcaire, nettoyer avec de l'eau savonneuse. Rincer avec de l'eau tiède et essuyer. Les pièces traitées ne doivent pas être nettoyées avec des produits contenant de l'alcool, ou des produits désinfectants. Entretien comme décrit ci-dessus.

Les dommages dus à une utilisation non conforme à ces conseils ne sont pas couverts par la garantie.

### Consejos para el mantenimiento de nuestra grifería

Con esta grifería, Ud. ha adquirido un producto de calidad. Para conservar impecable su superficie, deberá seguir nuestras instrucciones:

**Superficies cromada, cromada-mate y tratamiento de color:** Evitar los ácidos y los productos que contienen arena, así como las esponjas ásperas.



#### ¡Atención!

Los tratamientos en color requieren una manipulación muy cuidadosa en el montaje y en su empleo.

#### Limpieza:

En caso de suciedad o sedimento calcáreo, lavar con agua jabonosa. Enjuagar con agua tibia y secar. Las piezas en color no deben limpiarse con productos que contengan alcohol o acetona, ni con productos desinfectantes. Los daños o averías debidos a una utilización no conforme con estas instrucciones no están cubiertos por la garantía.

## WARRANTY

**KWC AMERICA INC.** (A company of the HANSA Group) extends the following warranties to the original purchaser of the HANSA product effective August 1, 2007.

**RESIDENTIAL INSTALLATION:** Except as specified in this paragraph all products installed in a private residence will carry a LIMITED LIFETIME WARRANTY on all mechanical parts to be free of manufacturing defects in material and workmanship under normal usage. All chrome products carry a LIMITED LIFETIME WARRANTY on the finish. HANSA faucets with LED lights carry a 5-year warranty on the LED.

**MARINE/OUTDOOR INSTALLATION:** All products in a marine or outdoor installation are warranted to be free of manufacturing defects in mechanical parts and the finish for a TWO YEAR (2) period from the original date of purchase. Products and parts replaced during this period are warranted only for the period remaining in the initial two year period. The warranty does not apply if the product is misused or abused through negligence of the owner.

**COMMERCIAL INSTALLATION:** All products in a commercial installation will be warranted by KWC for a ONE YEAR (1) period from the original date of purchase. Products or parts replaced during this period are warranted only for the period remaining in the initial one year warranty.

KWC will repair or replace at its option any part or finish that is determined to be defectively manufactured under normal & proper usage and service during the above warranty periods. All products shall be returned prepaid to KWC's headquarters in Norcross, Georgia.

This warranty does not cover installation or any other labor charges. It will not apply to any products that have been altered in any way unless previously authorized in writing by KWC. Damage or misuse of the product for purposes other than for what it was designed are not covered. Faulty installation or maintenance is also excluded from this warranty.

This warranty is limited solely to the above statements, and this warranty and any warranties implied by state law will apply only for the periods herein specified. KWC will not be held liable for any loss, damage or expense, incidental or consequential damages of any kind whether based on warranty, contract or negligence arising in the sale, use or repair of the product. Some states do not allow for the exclusion or limitation on how long an implied warranty lasts, so the above limitations or exclusions may not apply. This warranty gives you specific legal rights, and you may also have other rights which may vary from state to state. Unless otherwise contrary to state law governing the purchase, KWC's liability will not exceed the contracted price for the product claimed to be defective or unsuitable.

To obtain warranty repair parts or replacement, simply write:

#### **KWC AMERICA INC.**

1770 Corporate Drive #580

Norcross, GA 30093

e-mail: techsupport@kwcamerica.com

Please include the model of the faucet and proof of purchase.

